

EVALUACION DE IDEAS IRRACIONALES EN LOS POSTULANTES DE DIVERSAS CARRERAS QUE OFERTA LA UNIVERSIDAD ESTATAL PENINSULA DE SANTA ELENA EN EL SEGUNDO SEMESTRE DEL PERIODO 2013 – 2014

Rocío Ponce Delgado
Coordinadora de la Unidad de Orientación Estudiantil
Universidad Técnica de Ambato
docenteagueda@gmail.com

RESUMEN:

La presente investigación realizada en la Universidad Península de Santa Elena evalúa los sistemas de creencias que se vienen incrementando en las carreras sociales y tecnológicas en las que el sentido de valores es importante e indispensable, los postulantes de las ocho carreras ofertadas tales como Contadores Públicos, Enfermería, Turismo, Informática, Ingeniería civil, ingeniería en petróleo, Administración y Biología Marina mantienen sistemas de creencias que puede incidir en el rendimiento escolar y en las expectativas con las que ingresan al sistema de educación superior. Se evalúan diez áreas de la prueba TCI Test de Ideas Irracionales Versión corregida y abreviada como son la Necesidad de aceptación, la presencia de auto expectativas, culpabilización, intolerancia a la frustración, niveles de preocupación y ansiedad, irresponsabilidad emocional, evitación de problemas, dependencia, indefensión y perfeccionismo. Este es un primer ensayo de sondeo sobre sistema de creencias basado en otros estudios de nivel superior y de poblaciones similares en que los resultados muestran índices parecidos de sistemas de creencias entre los estudiantes de las carreras en mención y luego se realiza un estudio comparativo con una población de la Carrera de Psicología que está por egresar. El análisis estadístico de los datos demostraría las áreas en las que desde el departamento de Bienestar Estudiantil convendría trabajar para cambiar ciertos esquemas de pensamiento que no permiten el normal desarrollo de actividades académicas. Se hace además un análisis por ítems de los porcentajes de irracionalidad en las áreas. Con la finalidad de conocer nuestra población estudiantil y poder prever un mejor desempeño en su paso así como su permanencia por esta institución de educación superior. Se evaluó sin distinción a toda la población que ha sido convocada porque de esa manera se puede verificar con mayor exactitud los datos en mención. Se propone en base de esos datos iniciar un programa de intervención psicológica que permita afianzar de manera integral los cambios de sistemas de creencias y fomentar valores que vayan acordes con los cambios tecnológicos del área social así como rescatar principios y formas de pensamiento propios de la región y que vayan en función del buen vivir. La proyección que tengan sobre las escuelas y facultades deberá estar en relación con los perfiles profesionales de cada área de estudio.

Palabras clave: ideas irracionales, sistemas de creencias, comportamiento y cognición.

EVALUATION OF APPLICANTS IRRATIONAL BELIEFS IN WHICH OFFER DIFFERENT RACES STATE UNIVERSITY OF SANTA ELENA PENINSULA IN THE SECOND HALF OF THE YEAR 2013 - 2014

SUMMARY:

This research conducted at the Santa Elena Peninsula University evaluates the belief systems that have been increasing in the social and technological careers in the sense of values is important and essential, applicants offered eight careers such as Accountants, nursing, Tourism, IT, civil engineering, petroleum engineering, Administration and Marine Biology held belief systems can affect school performance and expectations with entering the higher education system. Ten areas of the TCI Test Irrational ideas are revised and abbreviated version Need for acceptance test, the presence of self expectations, guilt,

frustration intolerance, levels of worry and anxiety, emotional irresponsibility, problem avoidance, dependence are evaluated, helplessness and perfectionism. This is a first test survey on belief system based on other higher studies in similar populations and the results show similar levels of belief systems among students majoring in question and then a comparative study with a population of the School of Psychology that is graduating. Statistical analysis of the data would show the areas where from the Student Welfare Department should work to change certain ways of thinking that do not allow the normal development of academic activities. An analysis of the percentages for items of irrationality in the areas further ago. In order to meet our student population and to anticipate better performance in their step and their permanence in the institution of higher education. Were evaluated without regard to the whole population has been called because that way you can check more accurately the data in question. Is proposed on the basis of these data to initiate a program of psychological intervention to strengthen comprehensively changes belief systems and values that will promote technological change in line with the social area and rescue principles and ways of thinking from the region and to be based on good living. The projection having on schools and colleges should be related to the professional profiles of each study area.

Keywords: irrational ideas, belief systems, behavior and cognition.

1.-Introducción

Este artículo trata sobre el ser humano en constante cambio, es un llamado al autoconocimiento, se evalúan ideas equivocadas de los estudiantes que postularon en el segundo semestre del año 2013 – 2014 para ingresar en la UPSE, según las carreras que se habían ofertado como son Administración de Empresas, Enfermería, Turismo, Biología Marina, Petróleos, Informática, Ingeniería Civil, y CPA (Contadores Públicos y Auditoría).

El conocer de cerca lo que piensa la población que ingresa al sistema de Educación Superior es una temática que genera mucha curiosidad en relación a la rapidez de los avances tecnológicos y las nuevas tendencias que tiene la modalidad de estudios presencial a diferencia de las otras.

La modalidad de tipo presencial permite una interrelación más profunda con los ideales y conocimientos que los estudiantes van a adquirir, así como las expectativas que traen desde sus individualidad o sus grupos familiares. El campo de Psicología tiene varias formas de averiguar sobre eso, esta es una investigación cualitativa que llevará a conocimientos y conclusiones cuantitativas sobre lo que piensan los estudiantes de las diversas carreras y la modalidad a la cual han elegido.

En los años o semestres que cursen por las aulas de la UPSE, diariamente se encontrarán con retos, esperanzas e inquietudes, es preciso revisar en términos generales lo que pasa con sus sistemas de creencias. A través de un reactivo psicológico podemos revisar si tienen un buen nivel de aceptación de sí mismos, si sus expectativas son altas en función de lo que desean estudiar, si lo hacen con culpabilización respecto a sus objetivos de plan de vida, los niveles de tolerancia o intolerancia a frustraciones que puedan presentar, los niveles de preocupaciones que traen en función de sus ansiedad general, así como si se hacen cargo o responsabilidad de manifestar sus emociones, la forma como evitan problemas, los rasgos de dependencia o independencia en relación a otros seres humanos, el sentirse indefensos frente a nuevos retos y su tendencia o no hacia el perfeccionismo en sus tareas diarias.

La UPSE está cumpliendo 15 años desde su inicio, en este año egresa la primera promoción de estudiantes de la Carrera de psicología y a nivel regional así como nacional son pocos los estudios que en relación a este tema han surgido, si se conoce en términos generales los esquemas de pensamiento con que ingresan los estudiantes se podrá prevenir en algún grado la deserción o abandono escolar. Además el conocer además de dichos esquemas en los estudiantes que salen, como son los de la Carrera de

Psicología, permitirá brindar una mejor calidad de atención desde lo psicológico así como revisar tanto los pensum de estudio que se han programado en esta primera promoción y promocionar los mecanismos más idóneos para coordinación de esta carrera con las áreas afines y los perfiles más apropiados que se requieren en la práctica profesional.

El estudio de estas dos poblaciones, por un lado los estudiantes que ingresan de ocho carreras y por otro los que salen de Psicología, permite hacer un esbozo inicial de los sistemas de creencias y valores que se van adquiriendo. O los nuevos esquemas de pensamiento que se generan. En lo posterior podremos hacer comparaciones más certeras de los cambios que se vayan presentando.

Este sondeo dará la posibilidad de que cada estudiante reflexione sobre la importancia de contar con una asesoría específica y las respuestas que puede tener frente a situaciones que se le presenten en su forma de pensar y actuar cotidianas. El objetivo será obtener un perfil breve de su sistema de creencias sobre el estado psicológico emocional de los estudiantes.

La investigación en Psicología viene a ser (cita) un campo nuevo de estudio, existen muchos parámetros para hacerlo, pero desde el modelo constructivista una comunidad científica no puede realizar sus actividades sin un grupo de creencias. El paradigma se basa en un postulado de realismo, empirismo y positivismo, que afirma que el método científico es válido para la ciencia y busca los hechos. En la actualidad los sistemas de creencias se pueden verificar según estados emocionales, el campo social, lo económico y las interacciones con otros humanos.

La intervención psicológica con base en la Terapia Racional Emotiva se sustenta en tres aspectos principales, los pensamientos o creencias, los sentimientos o afectos y los comportamientos visibles o conductas observables. Los sistemas de creencias son variados, la prueba o reactivo psicológico aplicado conforma diez parámetros o áreas en que pueden estar presentes las creencias erróneas. Estas áreas o llamados también factores son:

1.- ACEPTACION: Las personas que puntúan alto creen que necesitan el apoyo y aprobación de otras personas, consta de aprobación, respeto, gustarle a otros y gustarse a sí mismo.

2.-ALTAS AUTOEXPECTATIVAS: si tiene puntuación alta en esto la persona cree que debe tener éxito y ser completamente competente en todo lo que hace y que otorga su valor como persona basándose en sus logros, los ítems se refieren a fallar en cosas, tener éxito, realizar cosas y nivel de disfrute en actividades.

3.-CULPABILIZACION el factor se llama tendencia a culpabilizar consiste en creer irracionalmente que las personas, incluyéndose a uno mismo merecen ser culpadas y castigadas por sus errores o malas acciones. Ítems que tienen que ver con .Merecer el mal, castigos acción mala, castigos bondad. Actos vs totalidad.

4.- INTOLERANCIA A LA FRUSTRACIÓN o se llama control emocional en que la persona que puntúa alto tienen poco control sobre su infelicidad u otras emociones negativas Aceptar las cosas como son, pasar por cosas que no le gustan, hacer tareas desagradables, recompensas vs facilidades.

5.- PREOCUPACION Y ANSIEDAD: factor que evalúa como nos ponemos frente a tener peligros, correr riesgos, pensar en la muerte, planificar o no el futuro.

6.- IRRESPONSABILIDAD EMOCIONAL factor que consiste en la visión de Ser feliz verse perturbada, causas de sus estados de ánimo, permanecer o no con un estado emocional, auto boicot emocional.

7.-EVITACION DE PROBLEMAS, la creencia de que es más fácil evitar ciertas dificultades o responsabilidades y en su lugar realizar actividades que le sean más agradables.

8.- DEPENDENCIA de otros, se refiere a un factor en creer que se debe disponer siempre en alguien más fuerte en quien apoyarse y sentirse incapaz de adoptar decisiones propias.

9.- INDEFENSIÓN este factor llamado indefensión acerca del cambio consiste en creer que lo que le sucede es resultado de su historia pasada y que poco puede hacer por superar los problemas.

10.- PERFECCIONISMO es un factor que consiste en creer que todos los problemas tienen una solución perfecta y que uno no puede sentirse feliz o satisfecho hasta que encuentre tal solución.

Para explicar un poco el contexto mencionamos que: una gran cantidad de estudiantes de la UPSE vienen siendo apoyados por sus padres y en su gran mayoría lo hacen con sus propios recursos para poder acceder a las instituciones como esta y continuar su preparación estudiantil. Pues muchos son jefes de familia y provienen además de los cantones de Santa Elena, La Libertad y Salinas, que están fuertemente dinamizadas por un significativo crecimiento urbano. Los jóvenes agrupados permiten que su estructura haya iniciado representatividad en espacios culturales y se hayan decidido para estudiar en una institución pública con el respaldo del estado. Se espera contar con una base de datos actualizada o información específica sobre la realidad de nuestros estudiantes, conocer sus habilidades psicológicas de talento humano y valores personales para establecer un proyecto de apoyo psicológico y profesional, trabajando con ellos desde sus inicios y orientarlos de mejor manera con las fortalezas que poseen pero también crear espacios de discusión sobre sus formas de pensar erradas de lo que significaría ser profesional en diversos sectores de la Provincia de Santa Elena y poder ejercer adecuadamente sus saberes.

Presentación del tema

Todos los seres humanos tenemos esquemas de pensamiento más o menos complejos, pero en general Albert Ellis hizo un primer esbozo de las ideas exageradas, poco objetivas y por tanto equivocadas que impedirían el cumplimiento de objetivos a corto, mediano y largo plazo. (Ellis, 2011) Este artículo pretende hacer un estudio comparativo mediante la aplicación de un reactivo psicológico aplicado sobre las formas de pensar con que vienen los estudiantes en su semestre preparatorio en una población de 412 estudiantes que cursaron el semestre en el período de septiembre 2013 a febrero 2014. Y luego comparar si es la misma forma de pensar en relación a estudiantes de diversas carreras que oferta actualmente la UPSE. Así mismo correlacionar aplicando el mismo reactivo, los resultados que nos dan los 73 estudiantes que egresarán en 2014, de las aulas de la UPSE en la carrera de Psicología.

De la literatura acerca de la aplicación de Terapia racional Emotiva en América Latina mencionamos el estilo de búsqueda de nuevas formas de pensar incluye a la creatividad como un aspecto relevante de la realidad psicológica. Así mismo los estudios sobre el sistema de creencias en Latinoamérica se han iniciado mediante asociaciones como ALAMOC (Asociación Latinoamericana de Modificación de Comportamiento), centros de estudios de Terapia Racional Emotiva en Argentina CATREC y en Puerto Rico con la presencia de Revistas indexadas con publicaciones científicas de los últimos años.

En la Terapia Racional Emotiva: investigación dice el “Aprender a valorar las situaciones de la vida cotidiana de una manera más razonable, es mejor encontrar una forma de pensar más funcional, menos dolorosa. Hay que modificar las evaluaciones que hacemos de nuestras emociones para vivir de una forma más confortable. Que la investigación científica en Latinoamérica sobre temas relacionados con la TRE Terapia Racional Emotiva no tendría tanta consistencia ni amplitud como en USA,” (Ibañez, 2012, Volumen 15, nro 4).

En el Ecuador en las carreras de Psicología de varias universidades, se utiliza las técnicas que tienen que ver con lo Cognitivo conductual como elementos de primera mano pero existen contadas investigaciones para validar reactivos psicológicos o para conocer resultados específicos con instrumentos como el presentado en el presente artículo. Aquí se revisa indirectamente aspectos tales como “Diferentes

motivaciones para estudiar la carrera entre los estudiantes de primeros años versus los de segundo año de Psicología. Las creencias y expectativas irracionales sobre la profesión de psicología, puede jugar un papel importante sobre la percepción de la demanda y presión excesiva y a su vez incidir en la percepción de competencias personales.

El estudio que presentamos se basa en la hipótesis de que el nivel de creencias irracionales de los estudiantes de primeros años será más elevado que los que poseen los estudiantes de quinto y últimos años porque a medida que adquieren conocimientos más específicos de psicología aprenden a regular estas creencias de mejor manera. Tal como lo afirman en un artículo que se ha revisado llamado Motivaciones de Carrera, creencias irracionales y competencia personal en estudiantes de Psicología de la Universidad de Girona en el año 2009. En ese estudio se observa también que en la medida que avanzan estudios les importa menos la necesidad de aprobación por parte de los otros, lo que evidencia en cierto grado el cambio de creencias.

.Se considera que “los pensamientos irracionales son la principal causa de las perturbaciones emocionales y se busca que las personas aprendan a cambiar sus ideas pensando de manera científica, es decir planteando hipótesis o suposiciones plausibles para luego al experimentar y comprobar que son correctas o incorrectas, mantenerlas o refutarlas según Ellis” (Chaves Castaño, 2010, Junio Vol 2 nro. 3). Estudiar sobre esto busca disminuir el tremendismo, la baja tolerancia a la frustración y la tendencia a la condenación.

La sociedad ofrece a los jóvenes varios aspectos y destina los esfuerzos a clase pobre. La juventud está entre lo intermedio y el futuro. Las clases bajas necesitan de todo, se han marginalizado. La juventud carece actualmente de ideales, normas, responsabilidades, metas y eso se evidencia en la sociedad como anomia. Las oportunidades que ofrece el país no corresponden a las expectativas de nuestros adolescentes. Las generaciones actuales rechazan el compromiso así inculcan valores sesgados a sus hijos, se espera entonces desarrollar oportunidades en que se promueva la solidaridad, y que sean librepensadores pero con la finalidad de mantener un rol formador de nuevas generaciones. Se basa en la práctica diaria de esos principios para encontrar identidad como un proceso natural en su paso por las aulas de instrucción superior.

La Terapia Racional emotiva es una forma de ayuda para reemplazar las creencias irracionales por creencias apropiadas y racionales. En el presente artículo ponemos énfasis en la afirmación de esta terapia que explica que si los pensamientos son los principales responsables de nuestras emociones negativas inadecuadas. Al cambiarlos nuestras emociones serán diferentes. El test de Creencias Irracionales que fue aplicado en los estudiantes de la UPSE nos servirá para descubrir específicamente cuales son las creencias que están causando los problemas de razonamiento de nuestros estudiantes o aquellas que prevalecen por grupos o carreras. Se espera a futuro tener una intervención para enseñarles a debatir esas creencias y que se demuestren a sí mismos porque y como las producen. Y como tercer paso enseñarles a discriminar las creencias irracionales y no constructivas de aquellas racionales y constructivas demostrándoles que estas últimas dan mejores resultados tanto para su rendimiento académico como para tener motivaciones personales y profesionales más prósperas.

El propósito de esta investigación es revisar indirectamente la validación del instrumento Test de Creencias Irracionales utilizando el cuestionario original, sin modificaciones ya que es una herramienta importante y de fácil utilización local.

2.-Materiales y métodos:

En relación a los antecedentes de este test (Irrational Belief Test) de Jones, los estudios muestran que es uno de los más empleados en el enfoque de la Terapia Racional Emotiva, aunque se ha visto que puede

haber contaminación de ítems es decir que algunos antes de evaluar creencias irracionales evalúan emociones y conductas (Calvete y Cardeñoso 1999) El final instrumento tuvo ocho factores en 46 ítems, el presente también evalúa ocho factores pero se hace en 57 ítems. Ha habido desde entonces un desarrollo de la investigación psicométrica de las ideas irracionales y este estudio espera corroborarlo. Y este estudio recalca que se requirieron pulir instrumentos de medida de dichas creencias.

En cuanto al método: Este estudio se enmarca en un enfoque empírico analítico es una aplicación piloto en la población de estudiantes universitarios de la UPSE en Santa Elena y se aplicó el instrumento a todos los estudiantes para lograr mejor confiabilidad. Y a todos los estudiantes de quinto año de Psicología que estaban por egresar de la carrera, previo a la elaboración de su tesis de grado.

La muestra de este estudio la conforman 485 estudiantes entre hombres y mujeres, en ocho carreras ofertadas y estudiantes de Psicología que egresan, entre 19 a 43 años. Como indica el cuadro.

NRO.	CARRERAS	HOMBRES	MUJERES	TOTAL
1	ENFERMERIA	12	73	85
2	ADM. EMP	27	48	75
3	SISTEMAS	53	26	79
4	CONTADORES	24	36	60
5	BIOL MARINA	18	10	28
6	ING. CIVIL	25	16	41
7	PETROLEO	16	6	22
8	TURISMO	11	11	22
9	PSICOLOGIA	12	61	73
		198	287	485

Los participantes pertenecían a diferentes estratos económicos de medio a alto, de escolaridad secundaria completa o con algunos años de educación superior. Provenientes de la Provincia de Santa Elena, de los tres cantones, Salinas, Santa Elena y La Libertad. Los estudiantes de Psicología habían terminado de cursar el quinto año en Febrero del 2014.

El instrumento se llama Test de Creencias Irracionales para evaluar diez factores de ideas erróneas. Con las formas de evaluación de escala de Likert en seis posibilidades así:

TD = totalmente desacuerdo

BD = bastante en desacuerdo

AD = algo en desacuerdo

AA = algo de acuerdo

BA = bastante acuerdo

TA = totalmente de acuerdo

Los factores que se incluyen y que también se indican en el cuadro uno.

Aquí se presentan los factores del test, la división según los ítems por cada factor y el porcentaje que cada área representa del total de la prueba.

CUADRO UNO

Nro.	Factor	Ítems	%
1	Necesidad de Aceptación	1,2,3,4,5,6,7	11
2	Altas Auto expectativas	8,9,10,11,12	8,8
3	Culpabilización	13,14,15,16,17,18	11
4	Intolerancia a la Frustración	19,20,21,22,23,24	11

5	Preocupación y ansiedad	25,26,27,28,29,	8,8
6	Irresponsabilidad emocional	30,31,32,33,34,35,36,	12
7	Evitación de problemas	37,38,39	5,3
8	Dependencia	40,41,42,43,44,45	11
9	Indefensión	46,47,48,49,50,51,52	12
10	Perfeccionismo	53, 54, 55, 56, 57	8,8

Procedimiento: Se realizó la aplicación del instrumento de forma grupal, en diez sesiones de aplicación, por quince cursos y paralelos. Y en cuanto a Psicología en cuatro sesiones, una por cada curso. Los grupos conformados oscilaban entre 20 o 30 estudiantes. Un tiempo de aplicación aproximado de 25 minutos y un tiempo de inducción de 10 minutos. Se lo realizó en el horario de la tarde. Y en Psicología los estudiantes de la noche así como dos sesiones en la mañana. Todas las aplicaciones de forma grupal. A los participantes del estudio se les informó la finalidad de la aplicación, los objetivos, el procedimiento, la utilidad del instrumento y las consideraciones éticas del mismo, se les dio una breve retroalimentación a la semana de aplicación. También de manera grupal. Se explicó las dudas y que dicha aplicación no influenciaría en la evaluación final sobre aprobación o no del curso de aspirantes. Que podrían obtener una retroalimentación individual si se acercaban a la Sala de Profesores de la Universidad en la Carrera de Psicología. Se les dio las indicaciones respectivas y horarios para atención.

Los datos se introdujeron manualmente en una hoja de cálculo Excel y allí mismo se trabajaron los datos estadísticos. Se realizó un análisis factorial exploratorio teniendo en cuenta los paralelos donde se habían aplicado y se unificó un cuadro según las carreras aplicadas. En el análisis factorial se revisó los factores con mayor puntuación. Los porcentajes por áreas, los mayores votados independientemente de los factores y los más votados según factores. Se analizó cuadros que evalúan la puntuación porcentual de cada carrera y de cada área. La puntuación porcentual por ítems. Y la comparación en un cuadro común entre las ocho carreras de aspirantes y una carrera de egresados. Se establecieron puntajes descriptivos de media y desviación estándar.

3.- Resultados.

Según los diez factores estudiados presentamos un cuadro informativo con ellos, los ítems que los conforman y los porcentajes finales obtenidos.

CUADRO DOS El Test de Creencias Irracionales contiene 57 ítems.

El cuadro dos presenta los porcentajes de los diez factores según las nueve carreras.

DATOS POR CARRERAS Y SEGÚN LOS DIEZ FACTORES

FACT/CARR	CPA	ING CIV	INFOR.	PETROL	BI MA	TURIS.	ENFER.	AD.EM	PSICOL
1 Aceptación	53,61	55,11	54,3	48,86	47,27	54,17	53,05	52,25	46,87
2 Expectati.	68,11	61,22	63,68	65,51	62,26	60,15	65,88	64,46	60,46
3 Culpabiliza	62,96	62,53	63,75	68,48	65,08	78,03	58,85	61,34	56,43
4 Int. Frust.	57,64	56,17	61,86	56,64	59,62	67,91	60,78	60,17	56,81
5 Preocup.	53,67	53,74	55,73	53,91	59,29	59,84	59,76	55,09	52,88
6 Irr. Emoc.	36,98	36,99	37,67	37,27	40,99	37,01	41,68	37,74	39,86
7 Evitación p	45,56	48,78	50,85	55,07	49,6	57,07	50,32	50	42,85
8 Dependier	52,26	53,46	56,2	54,71	56,55	64,01	56,3	53,37	53,12
9 Indefensio	49,25	51,97	52,66	53,42	59,52	58,44	52,12	53,89	44,16
10 Perfeccio	67,17	60,57	62,09	59,13	63,1	58,18	60,11	61,16	61,37

RESULTADOS DE MAYOR PUNTAJE POR FACTORES Y CARRERAS:

Del cuadro uno encontramos:

En el Factor uno Necesidad de Aceptación: el mayor puntaje de irracionalidad tiene Ingeniería Civil.

En el Factor dos Altas Auto expectativas: Los porcentajes son mayores de 60 en todas las carreras y el mayor puntaje lo tiene Contadores Públicos.

En el Factor tres, cuatro y cinco: Culpabilización, Intolerancia a la Frustración y ;Preocupación y ansiedad: El mayor puntaje se da en la carrera de Turismo.

En el Factor Seis: el mayor puntaje Irresponsabilidad emocional: lo tiene Enfermería.

En el Factor siete Evitación de problemas y el factor ocho dependencia los mayores puntajes son de Turismo.

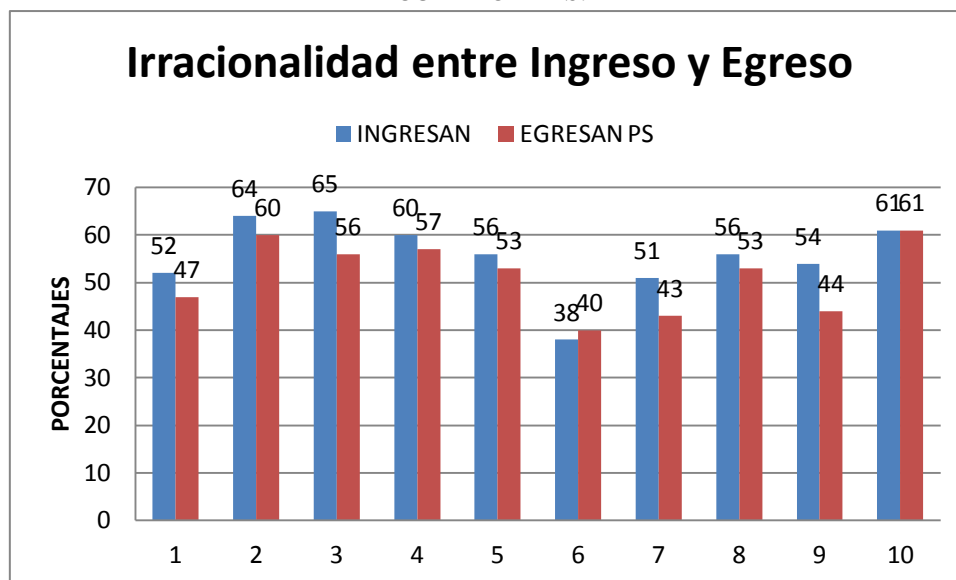
En el Factor nueve Indefensión el mayor Biología Marina.

En el Factor diez que es Perfeccionismo el mayor puntaje es de Contadores Públicos.

Como consecuencia encontramos que en el sistema de creencias por carreras la mayor irracionalidad la presenta la carrera de Turismo. Ya que tienen cinco factores con altos puntajes.

COMPARACION ENTRE LOS ESTUDIANTES QUE INGRESAN (8 carreras) Y LOS EGRESADOS DE PSICOLOGÍA.

CUADRO TRES:



Del cuadro TRES observamos: que en 8 factores, los estudiantes que egresan han disminuido su sistema de creencias irracionales. En un factor han aumentado y en un factor se presentan iguales.

Por lo que se concluye que en los estudiantes de la UPSE la tendencia a mejorar su sistema de creencias es mayor una vez que se ha cursado una carrera durante cinco años, como es el caso de los estudiantes de Psicología.

Se observa además que los factores en que los estudiantes que egresan NO presentan irracionalidad son en los factores 1,6,7 y 9 que corresponden a Necesidad de Aceptación, Irresponsabilidad emocional, Evitación de Problemas e Indefensión.

En definitiva se observa que los estudiantes que egresaron de la carrera de Psicología no les es imprescindible ser aceptados por todo el mundo, tienen adecuada responsabilidad emocional o de sus acciones, enfrentarán problemas que se les presenten de manera asertiva y se sienten con capacidades adecuadas para defenderse en el ejercicio de su profesión.

RESULTADOS DE LOS PRINCIPALES ITEMS VOTADOS POR CARRERAS.

1.- **CONTADORES PUBLICOS ACREDITADOS EN UPSE** les gusta tener el respeto de otros pero no lo consideran una necesidad, no les gusta fallar en hacer cosas, y les gusta tener éxito en la mayoría de cosa que hagan, sienten que es terrible pasar por situaciones inconvenientes, creen adecuado planificar lo que harían en situaciones peligrosas, creen que las personas necesitan depender de otras para recibir ayuda y consejo, les es fácil aceptar consejos, creen en la importancia de la influencia de las historias personales en la actualidad, que hay una sola forma correcta de hacer las cosas y tienen creencia de que todo problema tiene una solución correcta.

Los items que prevalecieron fueron 2,8, 10, 21, 29, 40, 42, 50, 53 y 56.

2.- **INGENIERIA CIVIL EN LA UPSE:** es importante para ellos que los demás los aprueben, y también tener éxito en todo lo que hagan, opinan que las personas que actúan mal deben ser castigados, que es terrible pasar por situaciones que no les agraden, que es conveniente planificar lo que harían en situaciones peligrosas, encuentran fácil aceptar consejos, se sienten esclavos de sus propias historias personales, creen que existe una forma correcta de hacer cada cosa, que todo problema tiene una solución correcta.

Items: 1,10,15,21, 29, 42, 50, 53, 56

3.- **INGENIERIA EN PETROLEOS** los más votados odian fallar en cualquier cosa, es muy importante tener éxito en todo lo que hagan, piensan que los que actúan mal deben ser castigados, que nadie es malvado incluso aunque sus actos si lo sean, que conviene planificar lo que harían en situaciones peligrosas, recalcan que todo el mundo necesita de alguien de quien depender para ayuda y consejo, que existe una forma correcta de hacer las cosas, que todo problema tiene una solución correcta

Ítems: 8,10, 15, 18, 29,40, 53, 56

4.- **ADMINISTRACION DE EMPRESAS** piensan que es importante para ellos que los demás los aprueben, les gusta el respeto de los otros pero no necesitan tenerlo, que para ellos es muy importante tener éxito en todo lo que hagan, piensan que es terrible pasar por situaciones que no les gustan, que conviene planificar lo que harían en situaciones peligrosas, que encuentran fácil aceptar consejos, que todo el mundo necesita de alguien de quien depender para ayuda y consejo, que son esclavos de sus propias historias personales, que existe una forma correcta de hacer las cosas y que todo problema tiene una solución correcta.

Ítems 1, 2, 10, 21, 29, 42, 40, 50, 53, 56

5.- **ENFERMERIA** les gusta el respeto de los otros pero son conscientes que no necesitan tenerlo, odian fallar en cualquier cosa, que para ellos es muy importante tener éxito en todo lo que hagan, no les importa hacer cosas que no pueden hacer bien, creen que todo el mundo es básicamente bueno, que nadie es malvado incluso cuando sus actos lo sean, que es terrible pasar por situaciones que no les gustan, creen que todo el mundo necesita alguien de quien depender para ayuda y consejo, que es conveniente planificar en situaciones peligrosas, que les es fácil aceptar consejos, creen que existe una forma correcta de hacer las cosas y que todo problema tiene una solución correcta.

Ítems: 2, 8, 10, 11, 17, 18, 21, 29, 40, 42, 53, 56.

6.- **BIOLOGIA MARINA** los estudiantes que ingresan en la UPSE odian fallar en cualquier cosa, que para ellos es muy importante tener éxito en todo lo que hagan creen que aquellos que actúan mal deben ser castigados, que es terrible pasar por situaciones que no les gustan que es conveniente planificar lo que harían en diferentes situaciones peligrosas, que existe una forma correcta de hacer las cosas y que todo problema tiene una solución correcta.

Ítems: 8, 10, 15, 21, 29, 50, 53, 56

7.- **INFORMATICA**: Es importante para ellos que los demás los aprueben, les gusta el respeto de otros pero no necesitan tenerlo, odian fallar en cualquier cosa, es importante tener éxito en las cosas que hagan, piensan que existen demasiadas malas personas que escapan al castigo que merecen, que es terrible pasar por situaciones incómodas, que todo el mundo necesita alguien de quien depender para recibir ayuda y consejo, que es conveniente planificar lo que harían en situaciones peligrosas, encuentran fácil aceptar consejos y son esclavos de sus propias historias personales, que existe una forma correcta de hacer las cosas y que todo problema tiene una solución correcta.

Ítems: 2, 8, 10,14, 21, 29, 40, 42, 50, 53, 56.

8.- **TURISMO**: Les gusta el respeto de otros pero no necesitan tenerlo, para ellos es muy importante tener éxito en todo lo que hacen, piensan que nadie es malvado, incluso cuando sus actos lo sean, creen que es terrible pasar por situaciones que no le gustan, que es conveniente planificar lo que harían en diferentes situaciones peligrosas, los de turismo encuentran fácil aceptar consejos, igual que otros piensan que existe una forma correcta de hacer las cosas y que todo problema tiene una solución correcta.

Ítems: 2, 10, 18, 21, 29, 42, 53, 56

9.- **PSICOLOGIA**, al egresar a los estudiantes de Psicología les gusta el respeto de otros pero no necesitan tenerlo, para ellos es muy importante tener éxito en todo lo que hagan, piensan que todo el mundo es básicamente bueno, piensan que una vida de facilidades raramente es recompensante, piensan que es conveniente planificar lo que harían en diferentes situaciones peligrosas, encuentran fácil aceptar consejos, rara vez piensan que las experiencias del pasado les estén afectando ahora, piensan que existe una forma correcta de hacer las cosas y que todo problema tiene una solución correcta.

Ítems: 2, 10, 17, 24, 29, 42, 49, 53, 56.

4.- Conclusiones

Los datos estadísticos de la irracionalidad en el pensamiento de los estudiantes que ingresan en la UPSE en el Segundo Semestre es sobresaliente en más del 50% de irracionalidad en más de tres factores. Continuando con un sistema de creencias que podría perjudicar su estadía en la universidad, ya que los niveles de lectura y exigencia en correlación con el uso de la tecnología son bajos. Se puede observar que los estudiantes que salen de Psicología en relación a los de ingreso de otras carreras, tienen menor tendencia a pensar equivocadamente.

Por primera vez se dispone de una información para los anales de la UPSE que puede ser tomado en cuenta buscando un proceso de conocimiento de las expectativas que tienen los estudiantes en el primer año de ingreso o los posibles sistemas de creencias en función de lo imaginario versus lo real de la situación o del perfil que se vende hacia las diferentes profesiones. Se revisa sus niveles de necesidades de aceptación, expectativas altas, tendencia a sentirse culpables o no al seguir una u otra opción de carreras, la capacidad para tolerar o no diversas frustraciones diarias, los posibles factores que inducen a la ansiedad, el hecho de hacerse o no cargo de sus emociones, la tendencia de algunos en evitar problemas, los niveles de dependencia respecto a otras personas o compañeros, el sentirse indefensos frente a situaciones problemáticas o de riesgo y los niveles de perfeccionismo con que ingresan.

Se verifica que la mayor población en la UPSE lo forman el género femenino, no se hace mayor distinción sobre los sistemas de creencias por género ya que en la mayoría de carreras las poblaciones entre hombres y mujeres difieren mucho. Las carreras relacionadas a ciencias exactas son Informática,

Contadores Públicos Acreditados, Ingeniería Civil, Ingeniería en Petróleo y Administración de Empresas. Y las que tienen materias o perfiles hacia las Ciencias Sociales y Humanidades son Enfermería, Turismo, Biología Marina y Psicología.

Este estudio comparativo no termina aquí, es nuestro objetivo seguir investigando lo que pasa con los estudiantes en varias etapas, al inicio, durante la carrera, al egresar y cuando formen parte de las filas de profesionales de la Península y de la patria, se buscará información específica, en los proyectos que tienen que ver con el seguimiento de nuestros egresados, tanto de la carrera de Psicología como en otras de las carreras que consta este estudio. Se espera una apropiación científica, técnica, humanística y práctica de todas las influencias que pueden tener tanto en el aspecto cultural, social, étnico y grupal de los estudiantes que ingresan a la UPSE, población única que busca independencia a través de la adquisición de una profesión con ideales altruistas y positivistas. Se espera que nuestros estudiantes se enfrenten apropiadamente a los retos que tendrán que enfrentar profesionalmente y en su cotidianidad y que este conocimiento de los sistemas de creencias nos permita llevar a la práctica una mejor calidad de atención así como sacar provecho de todos los valores que nuestros jóvenes y adultos como ecuatorianos poseen.

Este artículo nos lleva a la reflexión de las competencias y talentos que cada carrera deberá propiciar en especial con las áreas más potenciales de atención en la Península de Santa Elena, por ejemplo los estudiantes de Turismo, ya que son ellos quienes presentan sistemas de creencias que no estarían muy acordes a las modificaciones tecnológicas y culturales que podría sobrellevar el hecho de que Ecuador esté siendo considerado como una potencia turística. Así mismo la reflexión sobre carreras de Ciencias del Mar que tienen altos sentidos de responsabilidad en sus quehaceres o la misma carrera de Psicología, cuyos egresados se concentrarán en comprender los sistemas de creencias, los aciertos cognitivos y las formas de presentación del pensamiento en la acción de la población en instituciones de educación secundaria, centros de salud, atención al cliente y los ámbitos tanto del estado como privados que requieren solícitamente de esos servicios.

Este estudio quiere ser un aporte para nuestro autoconocimiento y crecimiento de la institución de educación superior como es la UPSE que avanza a mejores rutas. Y esperamos aportar en este camino de reformas que el gobierno de la Revolución Ciudadana está emprendiendo con vehemencia y aceptación.

5.- Agradecimientos

Expresamos profunda gratitud a la Universidad Península de Santa Elena, por permitir esta apertura hacia la investigación de nuestras realidades Peninsulares.

A la colaboración que hemos tenido de los profesionales de la misma área e institución y que han contribuido a continuar indagando datos propios.

A los docentes investigadores que en la UPSE participaron de las ponencias que se establecieron en los foros abiertos pues nos permitió pulir los datos presentados.

Al cuerpo de profesores y coordinadores de Ingreso de los estudiantes de la UPSE en el segundo semestre del año 2013 por su colaboración y predisposición hacia facilitar los contactos con los estudiantes para la aplicación del reactivo.

A los profesores de la Carrera de Psicología y las propias autoridades del Incyt por la constante supervisión de las actividades y motivación hacia el avance de este artículo.

6.- Referencias bibliográficas

(1) IBÁÑEZ REYES J, Onofre G, Vargas J. (2012) *Terapia Racional Emotiva, una revisión actualizada de la Investigación*. Revista Electrónica de Psicología Iztacala, vol 15, Nro. 4, Pp 4; 12.

(2).- DURAN LOPEZ M, González A, Rodríguez M. (2009) *Motivaciones de Carrera, creencias irracionales y Competencia Personal en los estudiantes de Psicología*. Revista de Enseñanza de Psicología, Vol 5, nro. 1

- (3).-CHAVES CASTEÑO L, QUICENO N, (2010) *Validación del Cuestionario de Creencias Irracionales en Población Colombiana*. Revista de Psicología Universidad Antioquia, Junio Vol2, Nro. 3.
- (4). CALVETE E, CARDEÑOSO O, (1999) *Creencias y síntomas depresivos. Resultados preliminares en el desarrollo de una escala de Creencias Irracionales abreviada*. Universidad de Deusto, Anales de Psicología vol 15, nro. 2
- (5). COHELO REBELO L, (2012) *¿Damasio ha conseguido resolver el problema de la mente? Y el dualismo se mantiene en el camino*. Universidad Nacional Autónoma de México, Revista Electrónica de Psicología Iztacala, Diciembre vol 15, nro 4.
- (6) ELLIS, A (2011) *Manual de Terapia Racional Emotiva*, 10ma. Ed. Editorial Desclee de Brouwer, Barcelona.
- (7)BARINGOLTZ, S (2012) *Puentes de Terapia Cognitiva, Problemas y Alternativas*. Editorial Polemos, Buenos Aires, Argentina.
- (8) BUNGE, E (2011) *Terapia Cognitiva con Niños y Adolescentes, aportes Técnicos*. Editorial Akadia. Buenos Aires, Argentina
- (9) BARINGOLTZ, S (2012) *Terapia Cognitiva del dicho al hecho*, Editorial Polemos, Buenos Aires, Argentina.
- (10) DRYDEN, W. (1989) *Práctica de la Terapia Racional Emotiva*, Editorial Desclee de Brouwer, Barcelona, España.
- (11) CORREA, R (2013) *Plan Nacional del Buen vivir*, Senplades, Quito, Ecuador.

7.- Información adicional

Rocío Ponce Delgado Doctora en Psicología Clínica, Master en Prevención y Tratamiento de Drogodependencias, Buenos Aires Argentina, Diplomada en Psicodrama y Sociometría, Docente investigadora en la Universidad Península de Santa Elena y en las materias de Psicopatología, Higiene Mental e Intervención Psicológica, Profesional Psicóloga en la Escuela Superior Militar Eloy Alfaro dictó la materia de Psicología de la Guerra e investigadora y expositora sobre ideas equivocadas en los cadetes de la ESMIL y selección de perfiles psicológicos de Armas y Servicios.

Psicóloga y terapeuta en varias Comunidades Terapéuticas para Drogodependientes en la Provincia de Pichincha, Directora Técnica de Comunidad Margaritas; participo como entrevistadora de la Función Judicial en la selección de Jueces. Miembro Fundadora de APSE, Asociación de Psicodrama y Sociometría del Ecuador. Actualmente trabaja en la Universidad Técnica de Ambato, en proyecto de vinculación con la Comunidad y docente de Psicopatología, Higiene Mental, Psicología de Instituciones y Corrientes Psicológicas. Coordinadora de la Unidad de Orientación Estudiantil en la UTA que brinda atención al público en consultorio psicológico.